

# คู่มือการใช้เทคโนโลยีสารสนเทศ มหาวิทยาลัยมหาสารคาม

สำหรับนิสิตและบุคลากร



ft  
ark  
มนิสิต





สำนักคอมพิวเตอร์ มหาวิทยาลัยมหาสารคาม เป็นหน่วยงานกลางที่มีภารกิจในการบริหารจัดการและการบริการทางด้านเทคโนโลยีสารสนเทศและการสื่อสารของมหาวิทยาลัยมหาสารคาม โดยเฉพาะด้านระบบเครือข่ายคอมพิวเตอร์และบริการวิชาการด้านเทคโนโลยีสารสนเทศเพื่อสนับสนุนพันธกิจของมหาวิทยาลัยมหาสารคาม

### ปรัชญา

บริการอย่างสร้างสรรค์ มุ่งมั่นพัฒนา สร้างคุณค่าไอซีที

### วิสัยทัศน์

เป็นองค์กรให้บริการด้านเทคโนโลยีสารสนเทศและการสื่อสารที่มีคุณภาพ

### พันธกิจ

1. พัฒนาระบบการให้บริการเทคโนโลยีสารสนเทศและการสื่อสาร
2. วางแผนและพัฒนาโครงข่ายเทคโนโลยีสารสนเทศและการสื่อสาร ให้ครอบคลุมพื้นที่การให้บริการ
3. พัฒนาวัตถุกรรมด้านเทคโนโลยีสารสนเทศเพื่อสนับสนุนการเรียนการสอนและการบริหารจัดการ
4. พัฒนาศักยภาพด้านเทคโนโลยีสารสนเทศและการสื่อสารนักเรียน นิสิต บุคลากรและชุมชน

### ค่านิยมองค์กร

บริการด้วยใจ สร้างเสริมนวัตกรรมแหล่งเรียนรู้ มุ่งสู่ความเป็นเลิศด้านไอซีที

# Contents

- 2      บทนำ
- 4      ระบบพิสูจน์ตัวตน (Authentication)
- 5      Google Apps for Education
- 6      Office365 for Education
- 7      Microsoft DreamSpark
- 8      วิธีการตรวจสอบบัญชีผู้ใช้งานระบบบริการเทคโนโลยีสารสนเทศออนไลน์
- 9      Virtual Private Network (VPN)
- 10     ห้องบริการคอมพิวเตอร์และอินเทอร์เน็ต
- 11     บริการซ่อมบำรุงคอมพิวเตอร์/  
        บริการ Eduroam มหาวิทยาลัยมหาสารคาม
- 12     บริการแหล่งเรียนรู้ออนไลน์/  
        บริการจัดการเรียนการสอนออนไลน์ E-learning
- 13     บริการฝึกอบรม/  
        ศูนย์ทดสอบความรู้ความสามารถด้านเทคโนโลยีสารสนเทศ (MSU IT Exit Exam)
- 14     งานบริการเทคโนโลยีสารสนเทศ/  
        Microsoft IT Academy
- 15     ระบบสารสนเทศเพื่อการบริหารจัดการ (MIS)/  
        โปรแกรมลิขสิทธิ์ สำหรับบุคลากร
- 16     บริการระบบโทรศัพท์/  
        บริการถ่ายทอดสัญญาณและประชุมทางไกล





# AUTHENTICATION

บริการกำหนดบัญชีผู้ใช้ระบบพิสูจน์ตัวตน

ระบบพิสูจน์ตัวตนเปิดใช้งานเพื่อให้เป็นไปตามข้อบังคับพระราชบัญญัติว่าด้วยการกระทำผิดเกี่ยวกับคอมพิวเตอร์ พ.ศ. 2550 กำหนดให้ผู้ใช้บริการจะต้องเก็บรักษาข้อมูลของผู้ใช้บริการ อย่างน้อย 90 วัน เพื่อให้สามารถระบุตัวตนผู้ใช้บริการเครือข่ายอินเทอร์เน็ตของนิสิตและบุคลากรมหาวิทยาลัยมหาสารคาม

ผู้ใช้งานจะต้องมีชื่อผู้ใช้งาน (User ID) และรหัสผ่าน (Password) ที่สำคัญคอมพิวเตอร์เป็นผู้กำหนดให้ จึงจะสามารถใช้งานเครือข่ายของมหาวิทยาลัยได้ และห้ามผู้ใช้งานนำชื่อบัญชีผู้ใช้งานและรหัสผ่านไปเผยแพร่ให้ผู้อื่นทราบ เพื่อเป็นการป้องกันการโพสต์ข้อมูลเท็จ รวมถึงการเผยแพร่ข้อมูลที่อาจก่อให้เกิดความเสียหายได้ (การใช้งานทั้งหมดจะถูกเก็บ Log ตามกฎหมาย)

ตรวจสอบบัญชีผู้ใช้งานที่ <http://ccservice.msu.ac.th/>

บัญชีผู้ใช้งานสำหรับนิสิตรหัส 59 เป็นต้นไป Username : ชื่อที่ตรวจสอบ

Password : หมายเลขบัตรประชาชน

บัญชีผู้ใช้งานสำหรับนิสิต Username : รหัสนิสิต

Password : หมายเลขบัตรประชาชน

บัญชีผู้ใช้งานสำหรับบุคลากร Username : Username เดียวกันกับ MIS

Password : หมายเลขบัตรประชาชน

ติดต่อขอรับบัญชีผู้ใช้งานที่ งานบริการเทคโนโลยีและสารสนเทศ ห้อง B311 ชั้น 3 สำนักคอมพิวเตอร์  
อาคารวิทยบริการบี หมายเลขโทรศัพท์ 0 4375 4352 หมายเลขภายใน 2455

เปิดให้บริการ วันจันทร์ - ศุกร์ เวลา 08.30 - 20.30 น. วันเสาร์ - อาทิตย์ เวลา 08.30 - 16.30 น. ยกเว้นวันหยุดนักขัตฤกษ์





Google Apps For Education หรือ Google Apps สำหรับการศึกษา คือชุดของฟรีอีเมลจาก Google และเครื่องมือ ต่าง ๆ แบบระบบเปิดในการทำงานร่วมกัน เปิดกว้างสำหรับอาจารย์และนิสิตมหาวิทยาลัยมหาสารคาม ตัวอย่างเครื่องมือที่เป็นที่นิยมใช้ที่ท่านรู้จักดี เช่น อีเมล (Gmail) เอกสาร (Docs) ปฏิทิน (Calendar) ไดรฟ์ (Drive) พื้นที่ในการจัดเก็บข้อมูล (Site) พื้นที่ในการจัดการสร้างเว็บไซต์ของตัวเอง (Classroom) ระบบการเรียนการสอนออนไลน์ เป็นต้น ซึ่งเครื่องมือเหล่านี้จะใช้ในการเรียนการศึกษาและใช้ในชีวิตประจำวัน ทุกคนสามารถทำงานร่วมกันได้ทุกที่ทุกเวลา ไม่ว่าจะผ่านอุปกรณ์ประเภทใด

ศึกษารายละเอียดการใช้งานเพิ่มเติมที่ <http://gapps.msu.ac.th/>

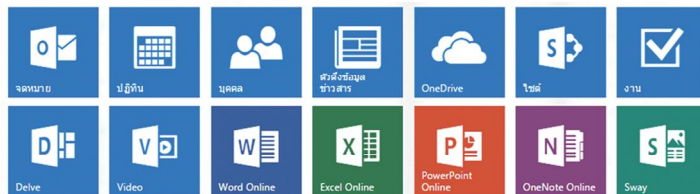


ตรวจสอบบัญชีผู้ใช้งานด้วยตัวเองที่ <http://ccservice.msu.ac.th/> เมื่อตรวจสอบข้อมูลเรียบร้อยแล้ว สามารถเข้าใช้งานระบบที่หน้าเว็บไซต์ <https://mail.msu.ac.th> เลือกเริ่มต้นใช้งานอีเมลระบบใหม่จาก Google Apps for Education

Username : <ชื่อผู้ใช้ที่ตรวจสอบ>@msu.ac.th

Password : รหัสบัตรประจำตัวประชาชน

หมายเหตุ : รหัสผ่านเป็นเพียงรหัสตั้งต้นเท่านั้น หลังจากลงชื่อเข้าใช้งานระบบในครั้งแรกแล้วแนะนำให้ผู้ใช้งานเปลี่ยนรหัสผ่านทันที

Office 365 คือการจำลองและย้ายรูปแบบการทำงานขึ้นไปทำงานบนอินเทอร์เน็ตซึ่งข้อมูลต่าง ๆ จะเก็บบนระบบ Cloud มีความปลอดภัยสูง และเป็นลักษณะ Private ผู้ใช้สามารถจัดสรรทรัพยากรต่าง ๆ และสามารถแชร์ทรัพยากรร่วมกับผู้อื่น ได้ด้วยตนเอง เสมือนหนึ่งทำงานกับ Software บนเครื่อง PC หรือ Notebook รวมไปถึงการเรียกใช้งานทรัพยากรต่าง ๆ ที่อยู่บน Cloud ได้ตลอดเวลาหากมีการเชื่อมต่ออินเทอร์เน็ต สามารถทำงานได้ 365 วัน ทุกที่ทุกเวลา Office 365 ให้บริการ "ระบบการทำงานร่วมกัน" สำหรับนิสิตรวมถึงบุคลากร มหาวิทยาลัยมหาสารคาม นอกเหนือจากอีเมลล์ เช่น Microsoft Office 2016, Outlook Mail (50 Gb), One drive (ให้พื้นที่เก็บข้อมูลเริ่มต้นที่ 1TB), Site, Skype, ปฏิทิน ฯลฯ นิสิตและบุคลากรสามารถใช้งาน Software หรือ Application ได้ในคราวเดียวกันด้วยการ Login เข้าสู่ระบบเพียงครั้งเดียวในลักษณะ Online ผ่านอินเทอร์เน็ต จากส่วนต่าง ๆ ของโลกที่มีระบบอินเทอร์เน็ตเข้าไปถึง ด้วยอุปกรณ์ต่าง ๆ ซึ่งเป็นบริการฟรี อีกทั้งนิสิตและบุคลากรยังสามารถดาวน์โหลด Microsoft Office 2016 มาติดตั้งที่เครื่องคอมพิวเตอร์ของตัวเองได้ที่

ตรวจสอบบัญชีใช้งานได้ <http://ccservice.msu.ac.th/> และเข้าใช้งานที่ <http://o365.msu.ac.th/>



สำหรับนิสิตเก่า ถึง รหัส 57

ชื่อผู้ใช้งาน เช่น 560xxxxxxx@o365.msu.ac.th

รหัสผ่านเดียวกับระบบพิสูจน์ตัวตน

สำหรับนิสิตรหัส 58 เป็นต้นไป

ชื่อผู้ใช้งาน เช่น Vittaya@o365.msu.ac.th

รหัสผ่านเข้าใช้งาน Pw@เลขบัตรประชาชน 13 หลัก

เช่น Pw@xxxxxxxxxxxx

สำหรับบุคลากรที่ต้องการขอรับบัญชีผู้ใช้งาน Office365 ติดต่อทางอีเมลล์ที่ [ccsoftware@hotmail.com](mailto:ccsoftware@hotmail.com) โดยใช้หัวข้อ "ขอใช้ E-mail Office365" โดยให้แจ้งชื่อ-นามสกุล ภาษาไทยและภาษาอังกฤษ พร้อมแจ้งชื่อหน่วยงานที่สังกัด จากนั้นรอการติดต่อกลับภายใน 2 วันทำการ หรือติดต่อที่งานบริการเทคโนโลยีและสารสนเทศ ห้อง B311 ชั้น 3 สำนักคอมพิวเตอร์ อาคารวิทยบริการบี หมายเลขภายใน 2435





Microsoft DreamSpark เป็นโครงการที่ Microsoft ขยายโอกาสให้การเข้าถึงองค์ความรู้และเครื่องมือที่ใช้ในการพัฒนา Application เพื่อให้บัณฑิตและนักพัฒนาได้พัฒนา Application ที่สามารถใช้ได้จริง ซึ่งบัณฑิตจะได้รับสิทธิ์ในการดาวน์โหลดซอฟต์แวร์เพื่อการศึกษาและการวิจัย โดยไม่เสียค่าใช้จ่าย

ผู้ใช้งาน Microsoft DreamSpark จะได้รับสิทธิ์ในการใช้ซอฟต์แวร์และแหล่งข้อมูล อาทิ MSDN Library ฐานความรู้ทางเทคนิค ระบบปฏิบัติการชุดพัฒนาซอฟต์แวร์ (SDK) และชุดพัฒนาไดรเวอร์ (DDK) ซอฟต์แวร์รุ่นทดสอบ อัปเดตและซอฟต์แวร์ใหม่ เพื่อให้ทั้งผู้สอนและผู้เรียนสามารถรับทราบถึงเทคโนโลยีล่าสุดของ Microsoft อยู่เสมอ ซอฟต์แวร์ตระกูลเซิร์ฟเวอร์ของไมโครซอฟท์สำหรับการทดสอบและใช้ประกอบการสอน และซอฟต์แวร์เพื่อการพัฒนา Application สำหรับ Windows CE

ตรวจสอบบัญชีผู้ใช้งานด้วยตัวเองที่ <http://ccservice.msu.ac.th/> และศึกษารายละเอียดการใช้งานเพิ่มเติมที่ <http://ccsoftware.msu.ac.th/>



ซอฟต์แวร์ที่ดาวน์โหลดจะได้รับ 1 License Key ต่อการ Activate 1 ครั้งเท่านั้น และบัญชีผู้ใช้งานจะมีอายุการใช้งาน 1 ปี หากนิตินัดต้องการต่ออายุการใช้งาน สามารถติดต่อขอรับบริการที่งานบริการเทคโนโลยีและสารสนเทศ ห้อง B311 ชั้น 3 สำนักคอมพิวเตอร์ อาคารวิทยบริการบี

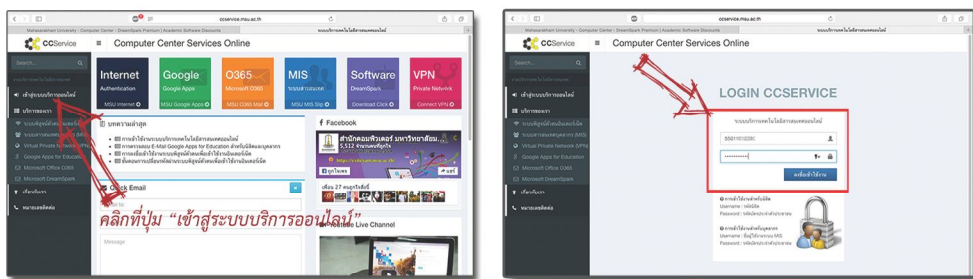
สำหรับบุคลากรหากต้องการใช้ Microsoft DreamSpark สามารถติดต่อเจ้าหน้าที่ที่สำนักคอมพิวเตอร์เพื่อขอบัญชีผู้ใช้งาน หรือส่งอีเมลแจ้งความประสงค์ พร้อมระบุชื่อ-นามสกุล (ภาษาไทยและภาษาอังกฤษ) หมายเลขโทรศัพท์ติดต่อกลับ และหน่วยงาน/คณะที่สังกัด มาที่ [ccsoftware@hotmail.com](mailto:ccsoftware@hotmail.com)



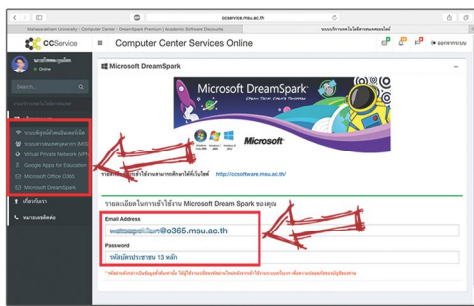
# วิธีการตรวจสอบบัญชีผู้ใช้งานระบบบริการเทคโนโลยีสารสนเทศออนไลน์

นิสิตและบุคลากรสามารถตรวจสอบบัญชีผู้ใช้งานระบบสารสนเทศ มหาวิทยาลัยมหาสารคาม เช่น ระบบพิสูจน์ตัวตน ระบบสารสนเทศบุคลากร (MIS), ระบบ Virtual Private Network (VPN), Google Apps for Education, Microsoft Office O365 และ Microsoft DreamSpark ได้ดังนี้

1. เข้าไปที่หน้าเว็บไซต์ระบบบริการเทคโนโลยีสารสนเทศออนไลน์ ที่ <http://ccservice.msu.ac.th/> จากนั้นคลิกที่เมนู “เข้าสู่ระบบบริการออนไลน์” ด้านซ้ายมือ จากนั้นให้ทำการ Log in ด้วย Uername และ Password ตามคำอธิบายด้านล่าง



2. เมื่อ Log in เข้าสู่ระบบ จะปรากฏชื่อและรูปของผู้ใช้งานที่มุมบนด้านซ้าย จากนั้นเลือกเมนูบริการที่ต้องการทราบบัญชีผู้ใช้งาน เช่น Google Apps for Education, Virtual Private Network (VPN), Microsoft DreamSpark เมื่อคลิกที่เมนูหน้าจอก็จะปรากฏรายละเอียดบัญชีผู้ใช้งานและรหัสผ่าน ดังภาพ



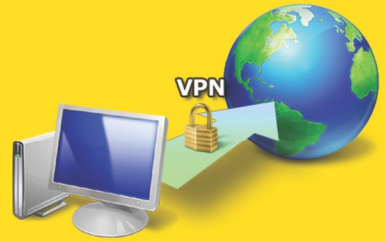
หมายเหตุ : รหัสผ่านเป็นเพียงรหัสตั้งต้นเท่านั้น หากไม่สามารถ log in ด้วยรหัสดังกล่าว จะต้องเข้ามติดต่อเจ้าหน้าที่เพื่อทำการรีเซ็ตรหัสผ่านใหม่ที่งานบริการเทคโนโลยีสารสนเทศ ห้อง B311 ชั้น 3 สำนักคอมพิวเตอร์ อาคารวิทยบริการบี โทรศัพท์ 0 4375 4352

Virtual Private Network (VPN) หรือ "เครือข่ายส่วนตัวเสมือน" ใช้เทคนิคการทำ tunneling วิ่งบนเครือข่ายอินเทอร์เน็ตทำให้ไม่ว่าจะอยู่ที่ใดก็เสมือนว่ายังใช้งานเครือข่ายของมหาวิทยาลัยอยู่ หลังจากเชื่อมต่อ VPN แล้วข้อมูลทั้งหมดจะวิ่งมายังเครือข่ายภายในมหาวิทยาลัยก่อนออกสู่อินเทอร์เน็ต

เนื่องจากการเชื่อมต่อ VPN ทำให้เสมือนว่าใช้งานเครือข่ายของมหาวิทยาลัย จึงทำให้เข้าถึงทรัพยากรต่างๆ ที่จำกัดให้ใช้งานได้จากภายในมหาวิทยาลัยเท่านั้น เช่น ฐานข้อมูลงานวิจัย บทความต่างๆ ของสำนักวิทยบริการ ระบบการเรียนการสอนออนไลน์ ได้จากทุกที่ที่มีการเชื่อมต่ออินเทอร์เน็ต การเชื่อมต่อ VPN จะต้องยืนยันตัวตนด้วยบัญชีผู้ใช้งานของมหาวิทยาลัยก่อนทุกครั้ง โดยตรวจสอบบัญชีผู้ใช้งานที่ <http://ccservice.msu.ac.th/> และศึกษาวิธีการติดตั้ง VPN ได้ที่ <http://vpn.msu.ac.th/>

### ข้อตกลงในการใช้งาน VPN

1. การใช้งานระบบเครือข่าย VPN ใช้เพื่อการศึกษาค้นคว้าในทางที่เป็นประโยชน์เท่านั้น
2. ในกรณีที่พบว่ามีการใช้งานที่เกิดผลกระทบต่อระบบหรือการใช้งานของผู้ใช้งานอื่น ผู้ดูแลระบบสามารถยุติหรือยกเลิกการใช้งานของผู้ใช้นั้นได้ทันทีโดยไม่ต้องแจ้งให้ทราบล่วงหน้า
3. การใช้งานที่ละเมิดต่อกฎหมาย พรบ.คอมพิวเตอร์ฯ พ.ศ. 2550 เจ้าของบัญชีผู้ใช้ที่ละเมิดกฎหมาย จะต้องถูกดำเนินคดีตามกฎหมาย ไม่ว่าจะให้ใครใช้บัญชีผู้ใช้ก็ตาม ดังนั้นผู้ใช้ต้องใช้บัญชีผู้ใช้เป็นการส่วนตัว ไม่แจกจ่ายให้ผู้อื่น เนื่องจากเจ้าของบัญชีต้องรับผิดชอบอันเกิดจากการใช้บัญชีผู้ใช้แต่เพียงผู้เดียว
4. การใช้งานผ่านระบบเครือข่ายนี้ จะใช้งานได้เฉพาะเว็บไซต์ที่ทางมหาวิทยาลัยอนุญาตเท่านั้น เพื่อไม่ให้นำทรัพยากรของทางมหาวิทยาลัยไปใช้ในทางที่ไม่ก่อให้เกิดประโยชน์



มหาวิทยาลัยมหาสารคาม ขอสงวนสิทธิ์ในการบันทึกประวัติการใช้งานเครือข่ายอินเทอร์เน็ตของผู้ใช้งานซึ่งเป็นไปตามพระราชบัญญัติว่าด้วยการกระทำผิดเกี่ยวกับคอมพิวเตอร์ พ.ศ.2550





สำนักคอมพิวเตอร์ มีห้องบริการคอมพิวเตอร์เพื่อให้บริการด้านเทคโนโลยีสารสนเทศและแหล่งเรียนรู้สำหรับนิสิต โดยมีห้องบริการคอมพิวเตอร์ ไว้คอยให้บริการเพื่อการเรียนการสอน การฝึกอบรม จำนวน 7 ห้อง ได้แก่ ห้อง B314, B315 ชั้น 3 และห้อง B410, B411, B414, B415 ชั้น 4 ซึ่งมีเครื่องคอมพิวเตอร์สำหรับให้บริการห้องละ 50 เครื่อง และห้องบริการคอมพิวเตอร์ขนาดเล็ก B403/2 เพื่อให้นิสิตใช้บริการสืบค้นข้อมูล ซึ่งมีเครื่องคอมพิวเตอร์ให้บริการ จำนวน 15 เครื่อง

นอกจากนี้สำนักคอมพิวเตอร์ยังมีห้องการเรียนรู้ด้วยตนเอง เพื่อให้สิตใช้อ่านหนังสือและทำงานกลุ่ม จำนวน 2 ห้อง ได้แก่ห้อง B402 และ B403/1 เปิดให้บริการทุกวัน จันทร์ - ศุกร์ เวลา 08.30 - 20.30 น. และวันเสาร์ - อาทิตย์ เวลา 08.30 - 16.30 น. ยกเว้นวันหยุดนักขัตฤกษ์



สำหรับบุคลากรและอาจารย์ที่ต้องการใช้บริการห้องคอมพิวเตอร์เพื่อการอบรม การจัดการเรียนรายวิชา หรือใช้ห้องประชุม สัมมนา สามารถติดต่อขอใช้บริการได้ที่ หมายเลขภายใน 2812, 2418 และ 0 4375 4352 หรือเข้าจองในระบบที่ <http://www.cclab.msu.ac.th/>





งานซ่อมบำรุงคอมพิวเตอร์ มีภารกิจหลักในการให้บริการบุคลากรและนิสิต ดังนี้

1. บริการตรวจเช็ค ซ่อมคอมพิวเตอร์ PC, All In One, Laptop และกำจัดไวรัสคอมพิวเตอร์
2. แก้ไขปัญหาการเชื่อมต่ออินเทอร์เน็ตและ WiFi
3. ติดตั้งโปรแกรมพื้นฐานที่มีลิขสิทธิ์ของมหาวิทยาลัย อาทิ Microsoft Office, Microsoft Windows
4. ให้คำแนะนำ แก้ไขปัญหาการใช้งานเครื่องคอมพิวเตอร์ และอุปกรณ์ต่อพ่วง
5. จัดเตรียม ติดตั้งเครื่องคอมพิวเตอร์สำหรับการให้บริการโครงการ/กิจกรรม ต่าง ๆ ที่หน่วยงานภายในมหาวิทยาลัย ดำเนินการ

งานซ่อมบำรุงคอมพิวเตอร์ เปิดให้บริการที่อาคารบริการวิชาการ (ตึกเล็ก) ด้านข้างอาคารวิทยบริการปี ให้บริการวันจันทร์ - ศุกร์ เวลา 09.00 - 16.00 น. หมายเลขภายใน 2415

อยู่มหาวิทยาลัยไหนก็สามารถใช้ WiFi ฟรีได้

eduroam เป็นบริการเครือข่ายโรมมิ่งเพื่อการศึกษาและวิจัยสำหรับนักศึกษาและบุคลากรของสถาบันการศึกษาที่เป็นสมาชิกเครือข่าย eduroam เพื่ออำนวยความสะดวกในการใช้งานเครือข่ายอินเทอร์เน็ตภายใต้เงื่อนไขการใช้งานของสถาบันผู้ให้บริการเครือข่าย (Service Provider)



มหาวิทยาลัยมหาสารคามเป็นสมาชิก eduroam ผ่านสำนักงานบริหารเทคโนโลยีสารสนเทศเพื่อพัฒนาการศึกษา (UniNet) ซึ่งเป็นผู้ดำเนินการหลักของประเทศไทย (National Roaming Operator for Thailand :NRO) ให้บริการในสองบทบาทคือ ผู้ให้บริการเครือข่าย (Service Provider) และผู้ตรวจสอบและยืนยันสิทธิ์การใช้งาน (Identity Priver) สำหรับบุคลากรของมหาวิทยาลัยมหาสารคามที่ต้องไปปฏิบัติภารกิจในสถาบันอื่น



ศึกษารายละเอียดการใช้งานที่ <https://eduroam.msu.ac.th/>  
สอบถามเพิ่มเติมที่งานเครือข่ายคอมพิวเตอร์ หมายเลขภายใน 2499 และ 0 4375 4400



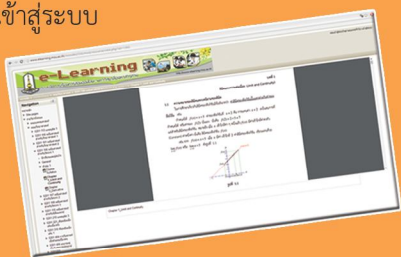
แหล่งเรียนรู้เสมือนจริง 360 องศา

แหล่งเรียนรู้เสมือนจริง 360 องศา เป็นแหล่งเรียนรู้ที่พัฒนาขึ้นเพื่อให้ผู้ใช้งานสามารถเข้าชมและศึกษาจากสถานที่จริงได้ทุกที่ทุกเวลาผ่านทุกอุปกรณ์ ที่เว็บไซต์ <http://vkgp.msu.ac.th/> ผู้ใช้งานสามารถมองเห็นแหล่งเรียนรู้ได้รอบตัว 360 องศา เพื่อเรียนรู้สถานที่จริงและองค์ประกอบของสิ่งแวดล้อมภายใน นอกจากนี้ยังสามารถคลิกที่จุดเชื่อมโยงไปยังจุดต่างๆ ภายในแหล่งเรียนรู้ ทำให้ผู้ใช้งานรู้สึกเสมือนว่าตนเองได้เข้าไปศึกษาในสถานที่จริง ภายในมุมมอง 360 องศา นอกจากนี้ยังมีรูปภาพ เสียง วิดีโอประกอบการศึกษา

ปัจจุบันมีแหล่งเรียนรู้เสมือนจริงที่พัฒนาแล้ว 40 แห่งและกำลังพัฒนาเพิ่มเติมอีก 45 แห่ง

บริการจัดการเรียนการสอนออนไลน์ E-learning

มหาวิทยาลัยมหาสารคาม มีนโยบายจัดการเรียนการสอนสู่ศตวรรษที่ 21 โดยมุ่งเน้นผู้เรียนให้สามารถเข้าถึงการเรียนรู้ได้ทุกที่ทุกเวลาผ่านเครือข่ายอินเทอร์เน็ต สำนักคอมพิวเตอร์มีหน้าที่ดูแลและให้บริการระบบจัดการเรียนการสอนออนไลน์แก่อาจารย์และนิสิตในการให้บริการพื้นที่สำหรับกรสร้างรายวิชาต่าง ๆ ควบคุมบัญชีผู้ใช้งานและร่วมผลิตรายวิชาเข้าสู่ระบบภายใต้โดเมน <http://www.elearning.msu.ac.th/> ผู้ที่สนใจสามารถเข้าศึกษาในรายวิชาที่เป็นหลักสูตรเปิด (Open Course) ในรายวิชาต่าง ๆ ได้โดยไม่จำเป็นต้องลงทะเบียนและ log in เข้าสู่ระบบ



สำหรับอาจารย์ที่ต้องการใช้บริการจัดการเรียนการสอนออนไลน์หรือเพิ่มวิชาในระบบ สามารถสมัครเข้าใช้งานระบบ หรือสอบถามรายละเอียดเพิ่มเติมที่งานพัฒนาวิศวกรรมการเรียนรู้ ห้อง B309 สำนักคอมพิวเตอร์ ชั้น 3 อาคารวิทยบริการบี หมายเลขภายใน 2426





งานพัฒนาศักยภาพทางด้านเทคโนโลยีและการสื่อสาร ให้บริการจัดอบรมเชิงปฏิบัติการด้านคอมพิวเตอร์และเทคโนโลยีสารสนเทศแก่นิสิตและบุคลากรมหาวิทยาลัยมหาสารคาม อาทิ Microsoft Office, SPSS, Web App ฯลฯ โดยหลักสูตรการอบรมจะจัดขึ้นตามความต้องการของหน่วยงานและบุคลากรมหาวิทยาลัยมหาสารคาม

ตรวจสอบหลักสูตรอบรม ที่เว็บไซต์ <https://cctraining.msu.ac.th/> สอบถามรายละเอียดเพิ่มเติมที่ งานพัฒนาศักยภาพทางด้านเทคโนโลยีและการสื่อสาร ห้อง B310 สำนักคอมพิวเตอร์ ชั้น 3 หมายเลขภายใน 2622

## ศูนย์ทดสอบความรู้ความสามารถด้านเทคโนโลยีสารสนเทศ (MSU IT Exit Exam)

MSU IT Exit Exam คือ การทดสอบความรู้ความสามารถด้านเทคโนโลยีสารสนเทศของนิสิตปริญญาตรี มีวัตถุประสงค์เพื่อให้นิสิตได้วัดระดับความรู้ด้านเทคโนโลยีสารสนเทศที่ได้ศึกษามาตลอดระยะเวลาที่ศึกษาในมหาวิทยาลัยมหาสารคาม ซึ่งผลการสอบสามารถรับรองได้ว่านิสิตมีความรู้และสามารถนำเทคโนโลยีสารสนเทศไปประยุกต์ใช้กับการทำงานในอนาคตได้ โดยคณะจะเป็นผู้ส่งรายชื่อนิสิตที่จะเข้ารับการทดสอบมายังสำนักคอมพิวเตอร์ เพื่อให้สำนักคอมพิวเตอร์ดำเนินการจัดการทดสอบ นิสิตสามารถสอบได้ 3 ครั้ง จนกว่าจะผ่านการทดสอบ สำหรับนิสิตที่ผ่านการทดสอบจะได้รับใบรับรองจากมหาวิทยาลัยมหาสารคามและสามารถนำไปรับรองไปใช้ประกอบการสมัครงานและประกอบอาชีพการทำงาน

ตรวจสอบรายชื่อและตารางสอบที่ <https://exitexam.msu.ac.th/> และศึกษาแนวข้อสอบออนไลน์ได้ที่ <http://tutor.msu.ac.th/> สอบถามรายละเอียดเพิ่มเติมที่ งานพัฒนาศักยภาพทางด้านเทคโนโลยีและการสื่อสาร ห้อง B310 ชั้น 3 สำนักคอมพิวเตอร์ อาคารวิทยบริการบี หมายเลขภายใน 2622





# งานบริการเทคโนโลยีและสารสนเทศ

งานบริการเทคโนโลยีและสารสนเทศ ให้บริการกำหนดบัญชีผู้ใช้งานระบบสารสนเทศมหาวิทยาลัยมหาสารคาม อาทิ ระบบพิสูจน์ตัวตน ระบบ MIS เพื่อการบริหารจัดการจดหมายอิเล็กทรอนิกส์ บัญชีผู้ใช้งาน Microsoft Office 365 Microsoft DreamSpark และโปรแกรมลิขสิทธิ์สำหรับบุคลากร บัญชีผู้ใช้งานระบบ VPN พร้อมทั้งให้คำปรึกษาแนะนำการใช้เทคโนโลยีสารสนเทศของมหาวิทยาลัยมหาสารคาม

เปิดให้บริการที่ ห้อง B311 ชั้น 3 สำนักคอมพิวเตอร์ อาคารวิทยบริการบี วันจันทร์ - ศุกร์ เวลา 08.30 - 20.30 น. วันเสาร์ - อาทิตย์ เวลา 08.30 - 16.30 น. ยกเว้นวันหยุดนักขัตฤกษ์ โทรศัพท์ 0 4375 4352 หมายเลขภายใน 2455



## Microsoft IT Academy

student/staff

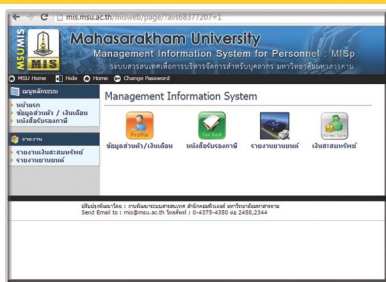
Microsoft IT Academy Program คือ ระบบการเรียนออนไลน์ เพื่อส่งเสริมและสนับสนุนด้านการศึกษา เป็นการเรียนการสอนแบบ E-Learning ผู้เรียนสามารถเรียนได้ไม่จำกัดเวลา และสถานที่ โดยล็อกอินเข้าใช้งานด้วยอีเมล Office 365 เมื่อผ่านการอบรมจะได้รับวุฒิบัตรรับรองจาก Microsoft มีหลักสูตรอบรมให้เลือกมากมาย อาทิ Windows Server Microsoft Dynamics AX, Microsoft Visio, Microsoft Office, Microsoft SharePoint Server, Microsoft Education Tools ฯลฯ



สามารถเข้าใช้งานได้ฟรีที่ <http://ccsoftware.msu.ac.th/> เลือกเมนู Microsoft IT Academy และสอบถามรายละเอียดเพิ่มเติมที่งานบริการเทคโนโลยีสารสนเทศ หมายเลขภายใน 2435

สำนักคอมพิวเตอร์ได้พัฒนาระบบสารสนเทศเพื่อการบริหารจัดการ สำหรับบุคลากร (Management Information System for Personnel) เพื่อให้บุคลากร มหาวิทยาลัยมหาสารคาม มีระบบสารสนเทศที่ให้บริการข้อมูลสารสนเทศ ทั้งข้อมูลส่วนตัวของบุคลากร และข้อมูลที่ต้องใช้ในการดำเนินการร่วมกันภายใน มหาวิทยาลัยมหาสารคาม อาทิ การตรวจสอบข้อมูลเงินเดือน ระบบบัญชี ระบบการเงิน ระบบงบประมาณ และระบบพัสดุ ในการตรวจสอบข้อมูลเงินเดือน เข้าใช้งานที่ <http://mis.msu.ac.th/>

บุคลากรใหม่จะต้องเข้ามากรอกแบบฟอร์มขอใช้บริการเพื่อรับบัญชีผู้ใช้งาน ที่งานบริการเทคโนโลยีและสารสนเทศ สำนักคอมพิวเตอร์ ห้อง B311 ชั้น 3 สอบถามรายละเอียดเพิ่มเติมที่ หมายเลขภายใน 2455 และ 2344



หมายเหตุ คู่มือการใช้งานระบบ MIS สามารถดูรายละเอียดเพิ่มเติมที่ <http://www.cc.msu.ac.th/> เลือกเมนูเอกสารและแบบฟอร์ม

## staff

## โปรแกรมลิขสิทธิ์ สำหรับบุคลากร



บุคลากรมหาวิทยาลัยมหาสารคามจะได้รับสิทธิใช้งานโปรแกรมจากไมโครซอฟท์ดังนี้

1. โปรแกรมระบบปฏิบัติการ (Operating Systems) Windows Enterprise Upgrade เวอร์ชันล่าสุดและสามารถอัปเดตและดาวน์โหลดเวอร์ชันได้ ทั้งเครื่อง PC/Notebook
2. โปรแกรมประยุกต์ Microsoft Office Professional Plus เวอร์ชันล่าสุด สามารถลงได้บนระบบปฏิบัติการ Windows และ MAC สามารถอัปเดตและดาวน์โหลดเวอร์ชันได้ ทั้งเครื่อง PC / Notebook
3. สิทธิการใช้เครื่องลูกข่าย (Client Access License) เข้าถึงเครื่องคอมพิวเตอร์แม่ข่ายได้ อาทิ Windows Server, Microsoft Share Point Server, Microsoft Exchange Server, Microsoft System ฯลฯ

บุคลากรมหาวิทยาลัยมหาสารคามสามารถใช้งานได้ที่ <http://ccsoftware.msu.ac.th/> โดยใช้ Username และรหัสผ่านของระบบ MIS (ตรวจสอบสลิปเงินเดือน) ในการ Login สอบถามรายละเอียดเพิ่มเติมที่งานบริการเทคโนโลยีและสารสนเทศ ห้อง B311 ชั้น 3 สำนักคอมพิวเตอร์ อาคารวิทยบริการบี หมายเลขภายใน 2435

งานระบบโทรศัพท์ สำนักคอมพิวเตอร์ มีภารกิจหลักในการติดตั้ง ซ่อมบำรุง เพิ่มหมายเลข แก้ไขปัญหา ระบบโทรศัพท์ทั้งแบบ Analog และ Digital ให้กับคณะ/หน่วยงานของมหาวิทยาลัยมหาสารคาม พร้อมทั้งให้บริการตรวจสอบ ซ่อมบำรุงผู้สาขาโทรศัพท์ และปัญหาคู่สาย

งานระบบโทรศัพท์เปิดให้บริการที่อาคารบริการวิชาการ (ตึกเล็ก) ด้านข้างอาคารวิทยบริการบี เปิดให้บริการทุกวันจันทร์ - ศุกร์ เวลา 08.30 - 16.30 น. หมายเลขภายใน 2505 และ 2222



## บริการถ่ายทอดสัญญาณและประชุมทางไกล

student/staff



งานถ่ายทอดสัญญาณและประชุมทางไกล ให้บริการบุคลากรและนิสิต มหาวิทยาลัยมหาสารคาม ดังนี้

1. ถ่ายทอดสดกิจกรรมของมหาวิทยาลัยมหาสารคาม อาทิ งานปฐมนิเทศนิสิตใหม่ งานพระราชทานปริญญาบัตร การบรรยายพิเศษจากวิทยากร และการแสดงของนิสิต โดยรับชมผ่านทาง <https://live.msu.ac.th/>
2. ให้บริการประชุมทางไกล (Video Conference) อาทิ การประชุมสภามหาวิทยาลัย บริการ Conference ในการสอบวิทยานิพนธ์สำหรับบุคลากรและนิสิตระดับบัณฑิตศึกษา ทั้งในมหาวิทยาลัยในไทยและต่างประเทศ

สอบถามรายละเอียดเพิ่มเติมที่ งานถ่ายทอดสัญญาณและประชุมทางไกล ห้อง B311 ชั้น 3 สำนักคอมพิวเตอร์ อาคารวิทยบริการบี หมายเลขภายใน 2409





แหล่งข้อมูล

สำนักคอมพิวเตอร์ มหาวิทยาลัยมหาสารคาม

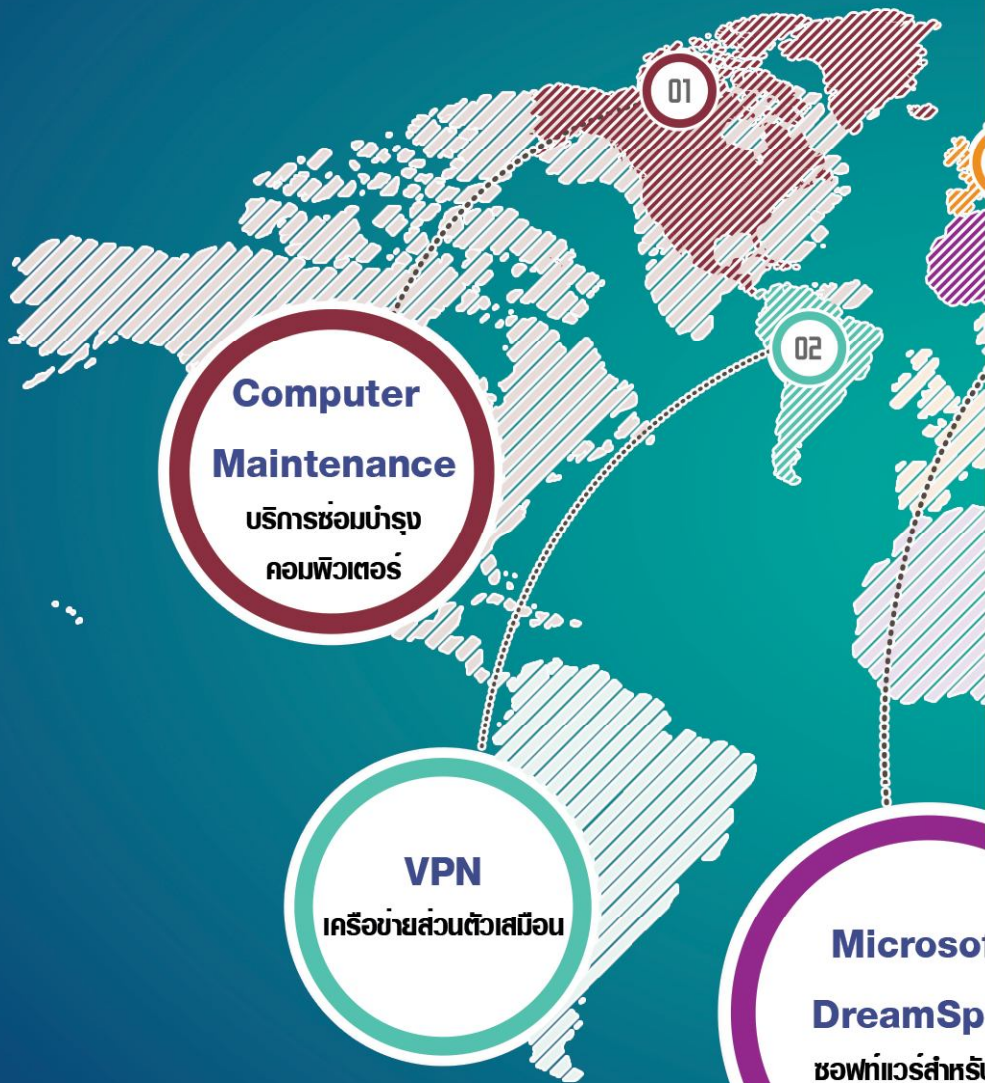
รวบรวม / วิเคราะห์ / ออกแบบ

นางสาวมนัสวรรณ สอนสุภาพ พนักงานธุรการ

ปีที่พิมพ์

พฤษภาคม 2559





01

**Computer  
Maintenance**  
บริการซ่อมบำรุง  
คอมพิวเตอร์

02

**VPN**  
เครือข่ายส่วนตัวเสมือน

**Microsoft  
DreamSpace**  
ซอฟต์แวร์สำหรับ